
**RICO
STRICK
IDEEN**

**Creative Mohair
Melange**

Jacke

JACKE

CREATIVE MOHAIR MELANGE



GRÖSSE

36/38 (40/42 – 44/46 – 48 – 50/52)



MATERIAL

Rico Creative Mohair Melange
1 / Farbe 009 (Patina) 450 (500 – 550 – 600 – 650) g
Rico Stricknadeln 7 und 8 mm
Rico Maschenmarkierer
Rico Zopfnadel
5 Rico Knöpfe, Durchmesser 2,2 cm



GRUNDMUSTER

GLATT LINKS

Hinr.: Li M str.

Rückr.: Re M str.

ZOPFMUSTER

Siehe Strickschrift.

Die 1. – 16. R fortl. wdH.

RIPPENMUSTER

Hinr.: 1 M re, 1 M li im Wechsel str.

Rückr.: Die M str. wie sie erscheinen.

MASCHENPROBE IM GRUNDMUSTER

MIT 8 MM NADELN

11 M und 14 R = 10 x 10 cm

Die Zopfblende über 18 M misst 11 cm.

BETONTE RAGLANABNAHMEN

(RÜCKENTEIL UND VORDERTEILE)

Hinr.: 2 M re, 2 M re überz. zusstr., bis 4 M vor Reihenende mustergemäß str., 2 M re zusstr., 2 M re.

Rückr.: 2 M li, 2 M li zusstr., bis 4 M vor Reihenende mustergemäß str., 2 M li verschr. zusstr., 2 M li.

BETONTE RAGLANABNAHMEN (ÄRMEL)

Hinr.: 2 M re, 2 M li verschr. zusstr., bis 4 M vor Reihenende li str., 2 M li zusstr., 2 M re.

Rückr.: 2 M li, bis 4 M vor Reihenende re str., 2 M li.

RÜCKENTEIL

Mit 7 mm Nadeln 67 (73 – 79 – 85 – 91) M anschlagen und 10 cm im Rippenmuster str., dabei in der letzten Rückr. 1 M in der Mitte zun. = 68 (74 – 80 – 86 – 92) M. Zu den 8 mm Nadeln wechseln und im Grundmuster weiter str.

In einer Höhe von 23 (23 – 25 – 27 – 28) cm für die Armausschnitte beidseitig 1x3 (1x3 – 1x3 – 1x4 – 1x4) M abk. = 62 (68 – 74 – 78 – 84) M.

Weiter für die Raglanschrägung beidseitig in der nächsten und jeder folgenden R insgesamt 13x1 (13x1 – 17x1 – 19x1 – 23x1) M und in jeder folgenden 2. R insgesamt 7x1 (9x1 – 8x1 – 7x1 – 6x1) M betont abn.

Die restl. 22 (24 – 24 – 26 – 26) M abk.

LINKES VORDERTEIL

Mit 7 mm Nadeln 32 (36 – 38 – 42 – 44) M anschlagen und 10 cm im Rippenmuster str., dabei **FÜR DIE GRÖSSEN 36/38, 44/46 UND 50/52** in der letzten Rückr. 1 M in der Mitte zun. = 33 (36 – 39 – 42 – 45) M.

Für alle Größen zu 8 mm Nadeln wechseln und im Grundmuster weiter str.

Die Armausschnitte und Raglanschrägung in einer Höhe von 23 (23 – 25 – 27 – 28) cm wie beim Rückenteil arb. Gleichzeitig in einer Höhe von etwa 38 (42 – 44 – 46 – 49) cm, wenn noch 14 (14 – 15 – 17 – 16) M auf der Nadel sind, 1x5 (1x6 – 1x6 – 1x8 – 1x7) M abk., weiter für die Ausschnittschrägung in jeder folgenden R insgesamt 3x1 M abk. Wenn noch 3 M auf der Nadel sind die letzten Raglanabnahmen wie folgt arb.:

Nächste R: 1 M re, 2 M re überz. zusstr. = 2 M.

Nächste R: 2 M li zusstr. und abk.

RECHTES VORDERTEIL

Gegengleich zum li Vorderteil arb. Den Halsausschnitt arb., wenn noch 15 (15 – 16 – 18 – 17) M auf der Nadel sind.

Wenn noch 3 M auf der Nadel sind, wie folgt weiterarbeiten.

Nächste R: 2 M re zusstr., 1 M re = 2 M.

Nächste R: 2 M li zusstr. und abk.

ÄRMEL

Mit 7 mm Nadeln 23 (25 – 25 – 27 – 27) M anschlagen und 9 cm im Rippenmuster str. In der nächsten Rückr. li M str und gleichmäßig verteilt 11 M zun. (von vorne und hinten in die M einstechen) = 34 (36 – 36 – 38 – 38) M.

Zu den 8 mm Nadeln wechseln und die M wie folgt einteilen: 8 (9 – 9 – 10 – 10) M glatt li, 18 M im Zopfmuster, 8 (9 – 9 – 10 – 10) M glatt li. In dieser Einteilung weiter str. und für die Ärmelschrägung beidseitig in der 3. und jeder folgenden 6. R insgesamt 5x1 und jeder folgenden 8. R 2x1 (jeder folgenden 4. R insgesamt 3x1, und in jeder folgenden 6. R insgesamt 5x1 – jeder folgenden 4. R insgesamt 7x1 und der folgenden 6. R 3x1 – jeder folgenden 4. R insgesamt 7x1 und jeder folgenden 6. R insgesamt 3x1 – jeder folgenden 4. R insgesamt 10x1 und jeder folgenden 6. R insgesamt 1x1) M betont zun. und ins Grundmuster einfügen.

In einer Höhe von 44 (44 – 46 – 46 – 46) cm für die Raglanschrägung beidseitig 1x3 (1x3 – 1x3 – 1x4 – 1x4) M abk. = 42 (46 – 50 – 50 – 52) M.

In der nächsten und jeder folgenden 4. R insgesamt 1x1 (2x1 – 1x1 – 2x1 – 2x1) M und in jeder folgenden 2. R insgesamt 13x1 (13x1 – 16x1 – 14x1 – 15x1) M betont abn. Die restl. 14 (16 – 16 – 18 – 18) M abk.

Den zweiten Ärmel ebenso arb.

FERTIGSTELLUNG

Alle Teile laut Schnittzeichnung spannen und anfeuchten, trocknen lassen. Die Raglannähte schließen. Für die Halsblende mit 7 mm Nadeln gleichmäßig verteilt insgesamt 69 (75 – 77 – 85 – 85) M aus der Ausschnittkante herausstr., dabei an der re Halsausschnittkante beginnen, 5 R im Rippenmuster str. und alle M mustergemäß abk. Für die Knopflochblende aus der re Vorderkante gleichmäßig verteilt 47 (47 – 51 – 55 – 55) M

herausstr. und 4 R im Rippenmuster str., dabei an der Anschlagkante beginnen. In der 2. R die Knopflöcher wie folgt einarbeiten:

3 M im Rippenmuster, 1 M abk., [8 (8 – 9 – 10 – 10) M im Rippenmuster, 1 M abk.] 4x, 2 M im Rippenmuster. In der folgenden R die abgeketteten M wieder aufnehmen.

Alle M mustergemäß abk.

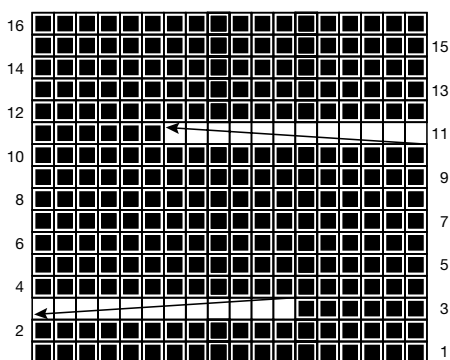
Die Knopflochblende am li Vorderteil gegengleich arb., jedoch ohne Knopflöcher. Die Seiten- und Ärmelnähte schließen. Die Knöpfe annähen.

JACKE

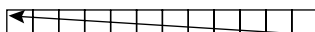
CREATIVE MOHAIR MELANGE



ZOPFMUSTER



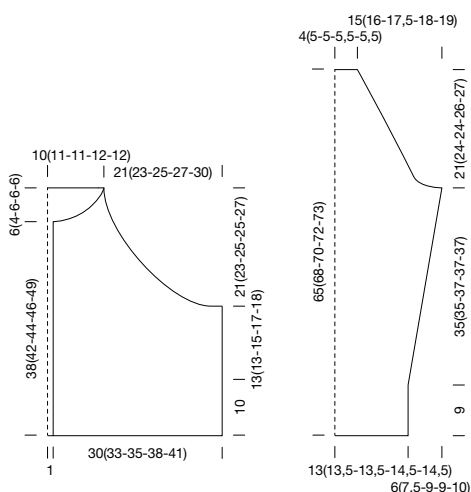
■ Hinr.: 1 M re;
Rückr.: 1 M li



6 M auf einer Zopfnadel hinter die Arbeit legen,
6 M re, die M der Zopfnadel re str.



6 M auf einer Zopfnadel vor die Arbeit legen,
6 M re, die M der Zopfnadel re str.



ABKÜRZUNGEN

abh.	=	abheben
abk.	=	abketten
Abn.	=	Abnahme(n)
abn.	=	abnehmen
abstr.	=	abstricken
arb.	=	arbeiten
beids.	=	beidseitig
beg.	=	beginnen
bzw.	=	beziehungsweise
cm	=	Zentimeter
fortl.	=	fortlaufend
fe	=	feste
g	=	Gramm
herausstr.	=	herausstricken
Hinr.	=	Hinreihe(n)
hStb	=	halbes Stäbchen
KM	=	Kettmasche(n)
LM	=	Luftmasche(n)
li	=	linke, links
M	=	Masche(n)
mm	=	Millimeter
MS	=	Mustersatz
re	=	rechte, rechts
R	=	Reihe(n)
Rd	=	Runde(n)
restl.	=	restlichen
RM	=	Randmasche(n)
Rückr.	=	Rückreihe(n)
S.	=	Seite(n)
Stb	=	Stäbchen
str.	=	stricken
tm	=	tiefgestochene Masche
U	=	Umschlag
überz.	=	überzogen
verschr.	=	verschränkt
Vorr.	=	Vorreihe
wdh.	=	wiederholen
zun.	=	zunehmen
zus.	=	zusammen
zusstr.	=	zusammenstricken

SCHWIERIGKEITSGRAD

- ★☆☆ = leicht
- ★★☆ = mittel
- ★★★ = schwer



= für Anfänger geeignet