



WEITERE
ANLEITUNGEN
UNTER:

[www.rico-design.com/
anleitungen](http://www.rico-design.com/anleitungen)

Häkel-Ideen: Kostenlose Anleitung

HÄKEL-JÄCKCHEN MIT SÜSSER KRONE

Lieblingsoutfit: Zuckersüßes Häkelset
aus Jäckchen und Krönchen gestalten



Krone
Größe
Passend für Kopfumfang 38 bis 40 (42 bis 44 - 46 bis 48) cm

Material
Häkelnadel 3,5 mm

Rico Baby Cotton Soft dk
Farbe 052 (Hellrosa) 50g

Grundmuster

Lochmuster

Siehe Häkelschrift.

1. R (Die erste R wird seitwärts gehäkelt.): 5 LM, 1 Stb in die 4. LM ab der Nadel, 1 Stb in die folgende LM, *8 LM, 1 Stb in die 4. LM ab Nadel, 1 Stb in die folgende LM; ab * fortl. wdh.
2. R: 2 LM, 2 Stb übergehen, 1 KM um den 3 LM-Bogen der 1. R, 6 LM, 1 KM in die 4. LM ab Nadel, 1 Stb um den gleichen LM-Bogen wie die 1. KM, [1 Stb, 4 LM, 1 KM in die 1. der 4 LM, 1 Stb] 2x arbeiten, *[2 LM der 1. R am Fuß der 2 Stb, 3 LM, 2 Stb] übergehen, dann 3x um den folgenden 3 LM-Bogen arbeiten [1 Stb, 4 LM, 1 KM in die 1. der 4 LM, 1 Stb]; ab * bis zum Reiheneende wdh.

Maschenprobe in Stb

18 M und 10 R = 10 x 10 cm

Anleitung

Im Grundmuster die 1. R bis zu einer Länge von etwa 39 (43 - 47) cm arbeiten. Dann die 2. R häkeln. Den Faden abschneiden und durch die letzte M ziehen. An der unteren Kante den Faden neu anschlagen und Stb häkeln, dabei mit 3 LM anstelle des 1. Stb beginnen und um jedes Stb und jeweils um den 3-LM Bogen der

1. R jeweils 3 Stb arbeiten. 4. R: Fe M häkeln. Den Faden dann abschneiden und durch die letzte M ziehen.

Fertigstellung

Das Stirnband anfeuchten und gemäß Größenangabe spannen und anfeuchten, trocknen lassen. Die rückwärtige Naht schließen.

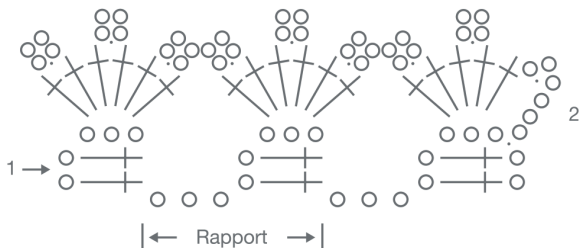
Abkürzungen

fe - feste
fortl - fortlaufend
KM - Kettmasche
LM - Luftmasche
M - Masche
R - Reihe
Stb - Stäbchen
wdh - wiederholen

Zeichenerklärung

1 LM ○
1 KM •
1 Stb ⊥

Häkelschrift





Häkeljacke
Größen
62/68 (74/80 - 86/92)

Material
Häkelnadel 3,5 mm

Rico Baby Cotton Soft dk
Farbe 052 (Hellrosa)
150 (200 - 200) g



Grundmuster

Lochmuster

Siehe Häkelschrift.

1. R: In die 6. LM ab der Nadel 1 Stb, 2 LM, 1 Stb häkeln, *3 LM übergehen, in die nächste LM 1 Stb, 2 LM, 1 Stb arbeiten; ab * fortl. wdh., enden mit 2 LM übergehen, 1 Stb.
2. R: 3 LM, 2 Stb der Vorreihe übergehen, *in den 2-LM Bogen der Vorreihe 4 Stb arbeiten, 2 Stb der Vorreihe übergehen; ab * fortl. wdh., enden mit letztes Stb der Vorreihe übergehen, 1 Stb in die nächste LM der Vorreihe arbeiten.
3. R: 4 LM, 1 Stb zwischen die ersten beiden Stb der Vorreihe häkeln, 4-Stb Gruppe der Vorreihe übergehen, *zwischen die nächsten beiden 4-Stb Gruppen der Vorreihe 1 Stb, 2 LM, 1 Stb arbeiten; ab * fortl. wdh., enden mit 1 Stb, 1 LM, 1 Stb zwischen letzte 4-Stb Gruppe und LM der Vorreihe arbeiten.
4. R: 3 LM, 1 Stb der Vorreihe übergehen, 2 Stb um die 1. LM der Vorreihe häkeln, *2 Stb der Vorreihe übergehen, in den 2-LM Bogen der Vorreihe 4 Stb arbeiten; ab * fortl. wdh., enden in den 4-LM Bogen der Vorreihe 3 Stb arbeiten.
5. R: 3 LM, 3 Stb übergehen, *zwischen die nächsten beiden Stb Gruppen 1 Stb, 2 LM, 1 Stb arbeiten; ab * fortl. wdh., enden mit 1 Stb zwischen das letzte Stb und der LM-Kette der Vorreihe arbeiten. Die 2. - 5. R fortl. wdh.

Maschenprobe im Grundmuster

22 M und 11 R = 10 x 10 cm

Maschenprobe in Stb

18 M und 10 R = 10 x 10 cm

Rückenteil

54 (58 - 62) LM + 3 Wende-LM anschlagen und wie beschrieben im Grundmuster nach der Häkelschrift arbeiten. Für die Armausschnitte in einer Höhe von 15 (19 - 23) cm beid-

seitig 4 M unbehäkelt lassen = 46 (50 - 54) M. In einer Höhe von 26 (31 - 36) cm die Arbeit beenden.

Linkes Vorderteil

26 (28 - 30) LM + 3 Wende-LM anschlagen und wie beschrieben im Grundmuster str., dabei für die mittlere Größe an der li Kante die Arbeit in den ungeraden R mit 2 Stb beginnen und in den geraden R mit 2 Stb enden. Den Armausschnitt an der re Kante wie beim Rückenteil arbeiten. Für den Halsausschnitt in einer Höhe von 18 (23 - 26) cm an der li Kante in jeder 2. R 3x die letzten 4 M unbehäkelt lassen = 10 (12 - 14) M. In einer Höhe von 26 (31 - 36) cm die Arbeit beenden.

Rechtes Vorderteil

Gegengleich zum li Vorderteil arbeiten.

Ärmel

26 (26 - 30) LM + 3 Wende-LM anschlagen und wie beschrieben im Grundmuster str. In einer Höhe von 4 (6 - 6) cm, nach Beenden einer 4. (2. - 2.) R, mit Stb weiterarbeiten. Dafür in der 1. R in jedes Stb der Vorreihe und in jeden Zwischenraum zwischen den 4 Stb-Gruppen jeweils 1 Stb arbeiten = 32 (32 - 37) M. Ab jetzt mit den Zun. für die Armschrägung beginnen. Dafür in der 3. und jeder folgenden 2. R beidseitig insgesamt 5x das 1. und letzte Stb verdoppeln (in der 2. und jeder folgenden 2. R beidseitig insgesamt 6x das 1. und letzte Stb verdoppeln) = 42 (44 - 47) M. Weiter ohne Zun. häkeln und in einer Höhe von 19 (22 - 26) cm enden. Den zweiten Ärmel ebenso häkeln.

Fertigstellung

Alle Teile laut Schnittzeichnung spannen und anfeuchten, trocknen lassen.



Die Schulternähte schließen. Die Ärmel einsetzen. Die Ärmel- und Seitennähte schließen. Um die untere Ärmelkanten eine Borte wie folgt häkeln:

1. Rd: Fe M häkeln und mit 1 KM die Rd schließen.
 2. Rd: *1 KM, 3 LM, 1 KM in die 1. LM, 1 fe M der Vorreihe übergehen; ab * fortl. wdh., mit 1 KM die Rd schließen.
- Die gleiche Borte um alle anderen Kanten häkeln, dabei am Rückenteil beginnen und enden.

Für die Verschlussbändchen 2 LM-Ketten, etwa 18 (20 – 20) cm lang, häkeln und an den Ausschnittbeginn der Vorderteile nähen.

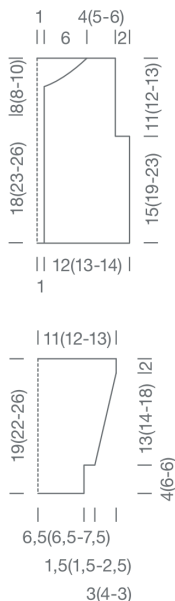
Abkürzungen

- abh · abheben
abk · abketten
abm · abmaschen
abn · abnehmen
Abn · Abnahme(n)
abstr · abstricken
aufn · aufnehmen
beg · beginnen
cm · Zentimeter
fe · feste

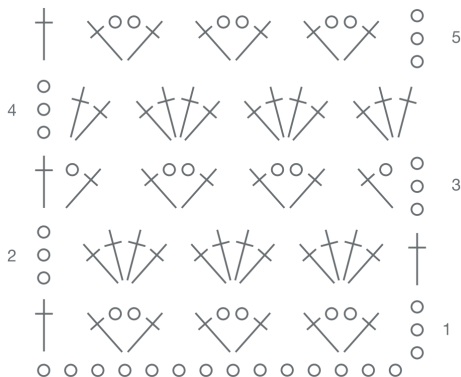
- fortl · fortlaufend
herausstr · herausstricken
Hinr · Hinreihe
hStb · halbe(s) Stäbchen
KM · Kettmasche
LM · Luftmasche
M · Masche
R · Reihe
Rd · Runde
restl restliche(n)
RM · Rändmasche
Rückr · Rückreihe
Stb · Stäbchen
str · stricken
U · Umschlag
Vorr · Vorrunde
wdh · wiederholen
zun · zunehmen
Zun · Zunahme(n)
zus · zusammen
zusstr · zusammenstricken

Zeichenerklärung

- 1 LM ○
1 KM ·
1 Stb ⊥



Häkelschrift





Rico Baby Cotton Soft dk



383978.018	383978.001	383978.058	383978.059	383978.060
383978.061	383978.054	383978.034	383978.035	383978.041
383978.046	383978.047	383978.062	383978.048	383978.055
383978.052	383978.042	383978.053	383978.031	383978.049
383978.050	383978.056	383978.003	383978.051	383978.057
383978.023	383978.038	383978.037	383978.063	